

Une étude



pour



Les Français et l'énergie éolienne – vague 2

Comment les Français et les riverains de parcs éoliens perçoivent-ils l'énergie éolienne ?

Janvier 2021

Jean-Daniel Lévy, Directeur du Département Politique – Opinion

Pierre-Hadrien Bartoli, Directeur des études politiques au Département Politique – Opinion

Antoine Gautier, Chargé d'études au Département Politique – Opinion

Sommaire

Méthodologie d'enquête **P.3**

Réchauffement climatique et transition énergétique **P.5**

Perception de l'énergie éolienne **P.9**

Focus sur les riverains **P.15**

Méthodologie d'enquête



Une enquête « **Grand Public** » réalisée **en ligne** du **12 au 16 novembre 2020**, auprès d'un échantillon de **1011** personnes représentatif des **Français** âgés de 18 ans et plus.

Méthode des quotas et redressement appliqués aux variables suivantes : **sexe**, **âge**, **catégorie socioprofessionnelle** et **région** de l'interviewé(e).



Une enquête « **Riverains** » réalisée **par téléphone** du **9 au 17 novembre 2020**, auprès d'un échantillon de **1001** personnes représentatif des **Français habitant à proximité d'une éolienne** (moins de 5 kilomètres)

Méthode des quotas et redressement appliqués aux variables suivantes : **sexe**, **âge**, **catégorie socio-professionnelle**, **région**, **habitant d'une commune hébergeant une éolienne / située à moins de 5 km d'une éolienne**.

Aide à la lecture des résultats détaillés :



- Les évolutions +/- font référence à la première vague de l'enquête, réalisée par Harris Interactive pour FEE en octobre 2018 dans les mêmes conditions méthodologiques
- Les chiffres présentés sont exprimés en pourcentage.



Intervalle de confiance

L'intervalle de confiance (parfois appelé « marge d'erreur ») permet de déterminer la confiance qui peut être attribuée à une valeur, en prenant en compte la valeur observée et la taille de l'échantillon. Si le calcul de l'intervalle de confiance concerne les sondages réalisés avec la méthode aléatoire, il est communément admis qu'il est proche pour les sondages réalisés avec la méthode des quotas.

Taille de l'échantillon	5% ou 95%	10% ou 90%	20% ou 80%	30% ou 70%	40% ou 60%	50%
100 interviews	4,4	6,0	8,0	9,2	9,8	10
200 interviews	3,1	4,3	5,7	6,5	6,9	7,1
300 interviews	2,5	3,5	4,6	5,3	5,7	5,8
400 interviews	2,2	3,0	4,0	4,6	4,9	5,0
500 interviews	2,0	2,7	3,6	4,1	4,4	4,5
600 interviews	1,8	2,4	3,3	3,8	4,0	4,1
800 interviews	1,5	2,1	2,8	3,2	3,4	3,5
1 000 interviews	1,4	1,8	2,5	2,9	3,0	3,1
2 000 interviews	1,0	1,3	1,8	2,1	2,2	2,3
3 000 interviews	0,8	1,1	1,5	1,7	1,8	1,8
4 000 interviews	0,7	0,9	1,3	1,5	1,6	1,6
6 000 interviews	0,6	0,8	1,1	1,3	1,4	1,4

Note de lecture : dans le cas d'un échantillon de 1 000 personnes, si le pourcentage mesuré est de 10%, la marge d'erreur est égale à 1,8. Il y a donc 95% de chance que le pourcentage réel soit compris entre 8,2% et 11,8% (plus ou moins 1,8 points).

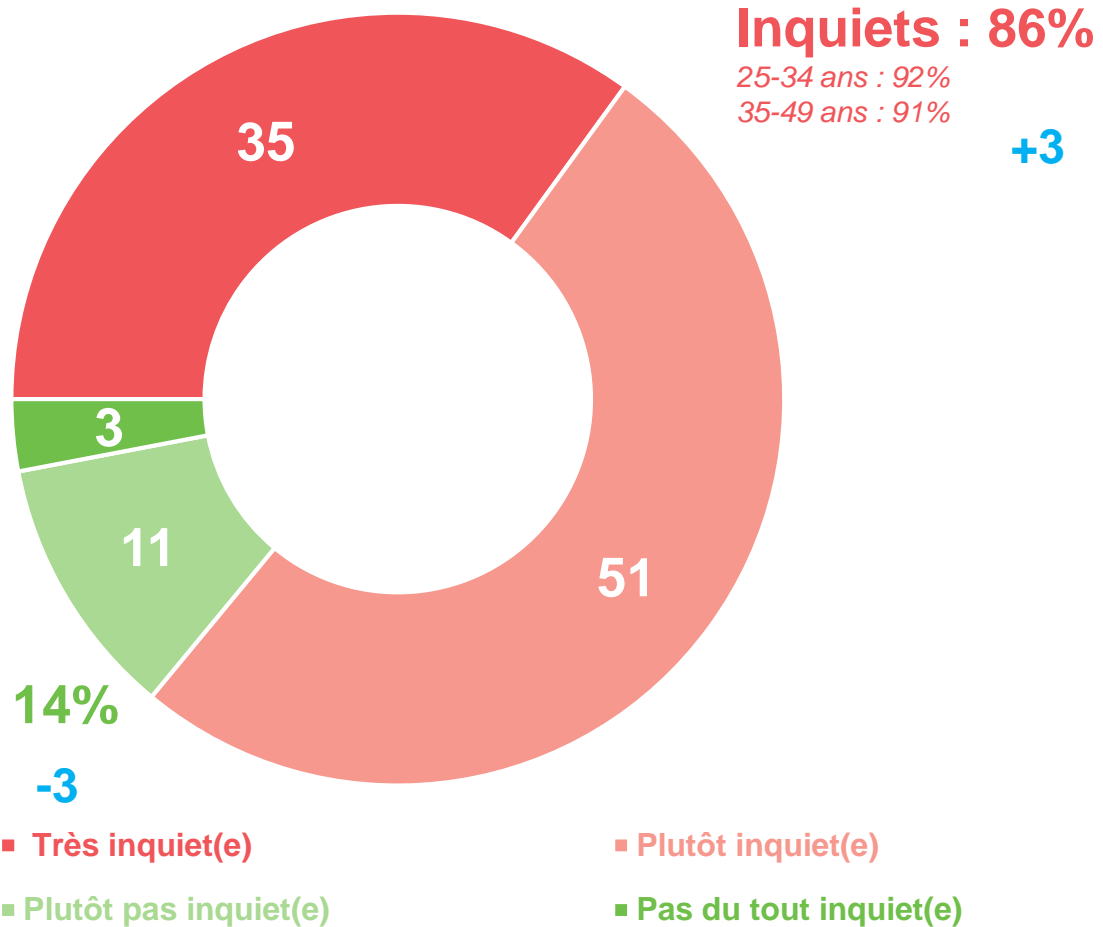


Réchauffement climatique et transition énergétique

Les Français se montrent plus inquiets aujourd'hui encore du réchauffement climatique et de ses conséquences

Êtes-vous inquiet(e) ou non du réchauffement climatique et de ses conséquences ?

- Au grand public, en % -



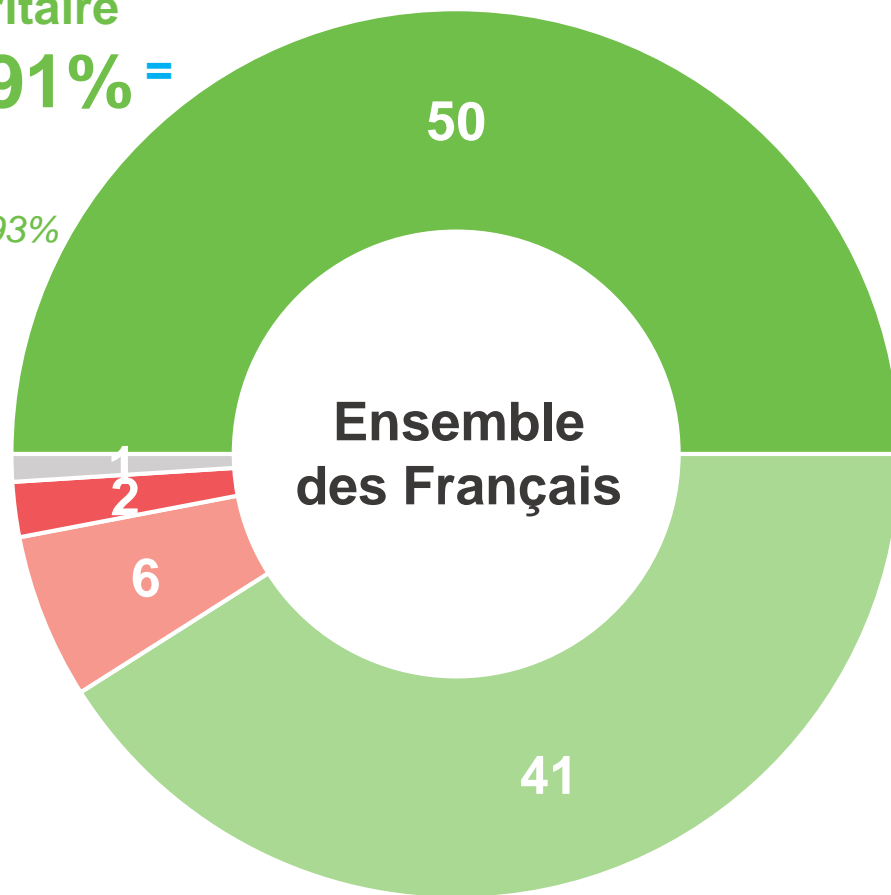
Près de 9 Français sur 10 estiment en conséquence que la transition énergétique constitue un enjeu important pour la France aujourd'hui, un indicateur stable sur les dernières années

La transition énergétique vise à passer d'une production d'électricité basée sur les énergies non renouvelables (ou fossiles) à une production d'électricité basée sur des énergies renouvelables et sur une meilleure maîtrise de la consommation d'énergie. Pensez-vous que ceci devrait constituer aujourd'hui pour la France un enjeu prioritaire ou non... ?

- À tous, en % -

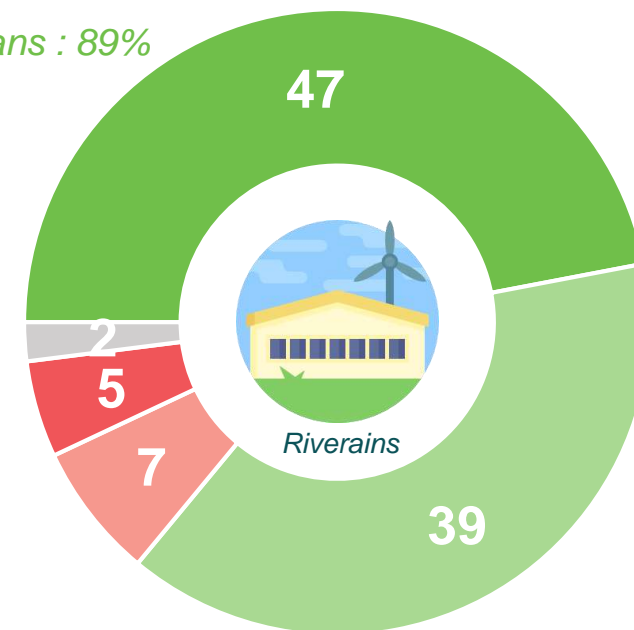
Un enjeu prioritaire / Important : 91% =

Moins de 50 ans : 93%



Un enjeu prioritaire / Important : 86% -2

Moins de 40 ans : 89%

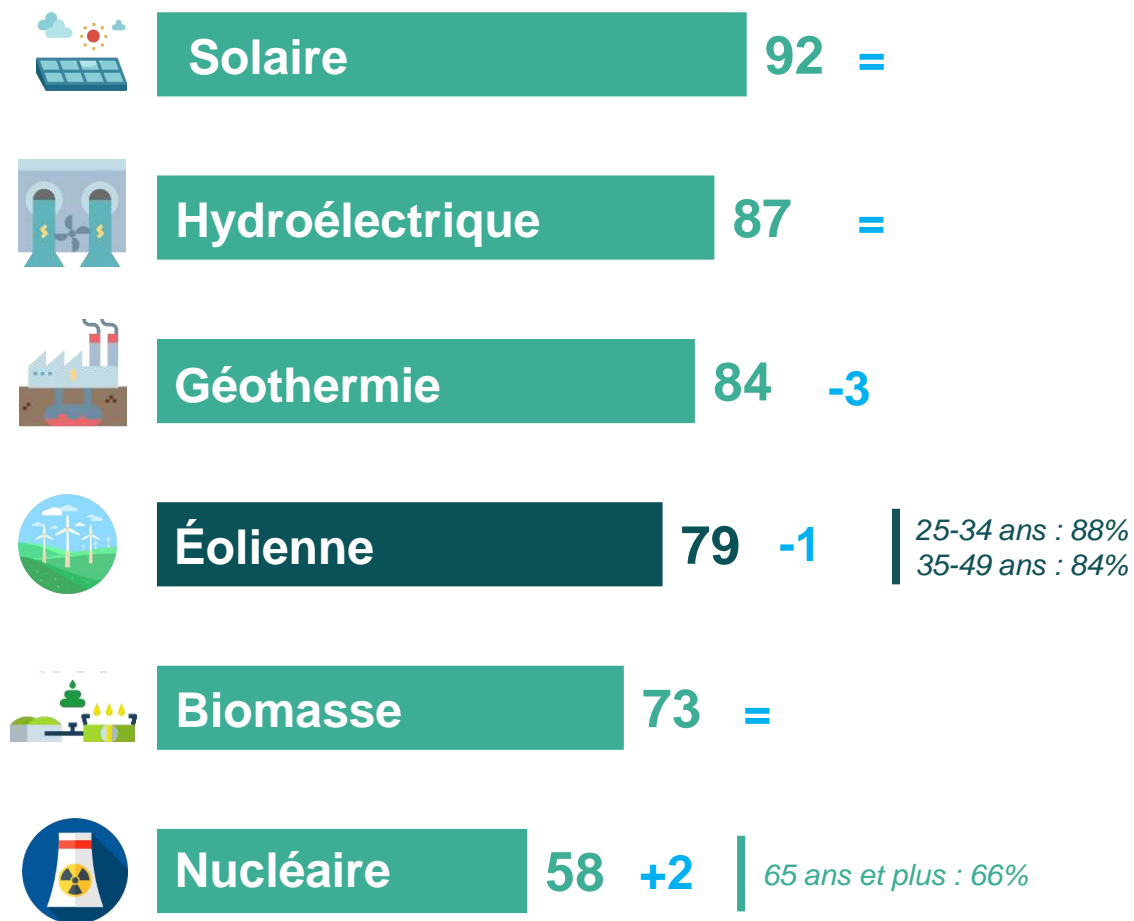


- Prioritaire
- Important mais pas prioritaire
- Secondaire
- Pas important du tout
- Ne se prononce pas

Dans le cadre de la transition énergétique, les Français font particulièrement confiance aux sources d'énergie renouvelables

Chacune des sources d'énergie suivantes devrait-elle jouer selon vous un rôle important ou pas important dans le cadre de la transition énergétique ?

- Au grand public, en % de réponses « Un rôle important » -





Perception de l'énergie éolienne

La bonne image de l'énergie éolienne est partagée à la fois par les riverains de parcs éoliens et par l'ensemble des Français (en hausse chez ces derniers au cours des deux dernières années)

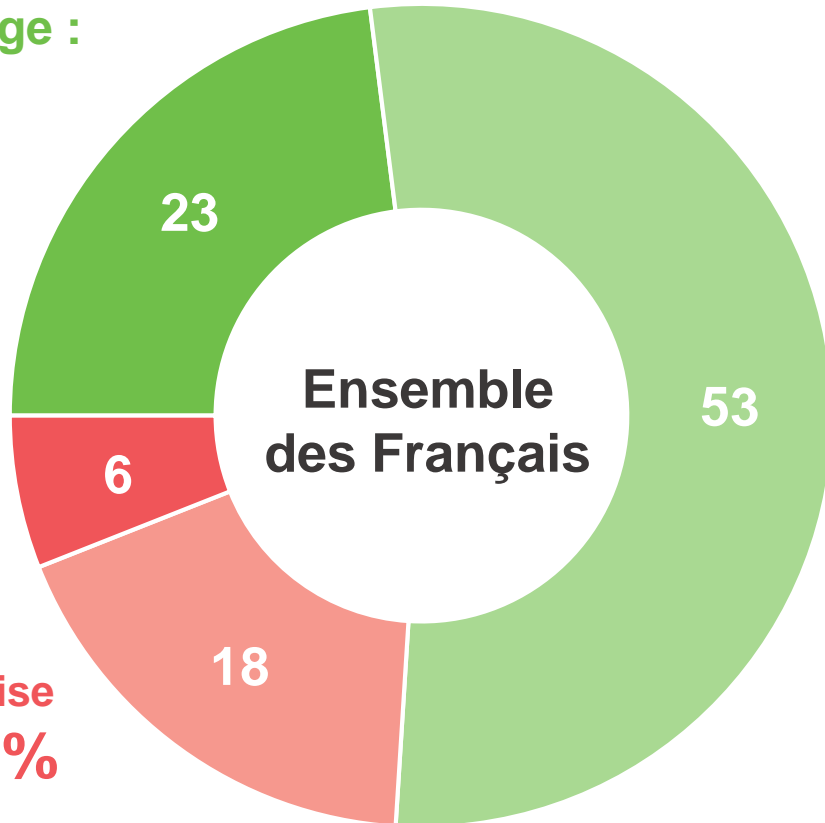
Avez-vous une bonne ou une mauvaise image de l'énergie éolienne ?

- À tous, en % -

Une bonne image :
76% +3



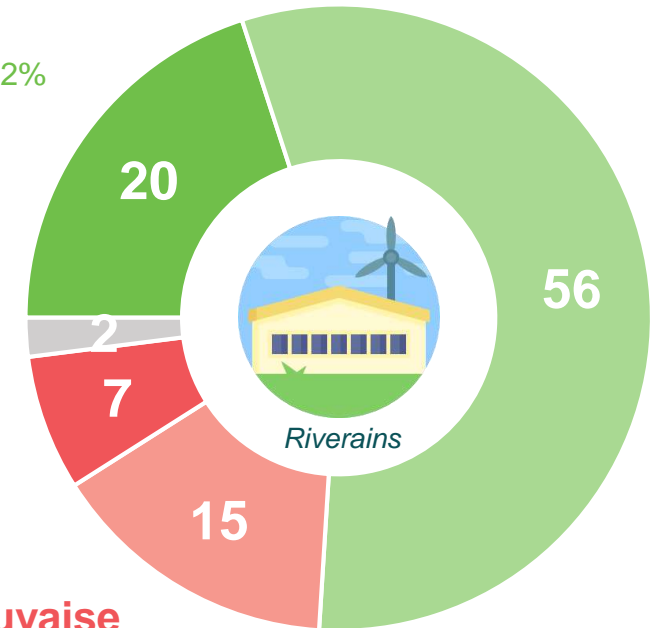
18-34 ans : 91%
35-49 ans : 81%



Une mauvaise image : **24%**

Une bonne image :
76% -4

Moins de 40 ans : 82%

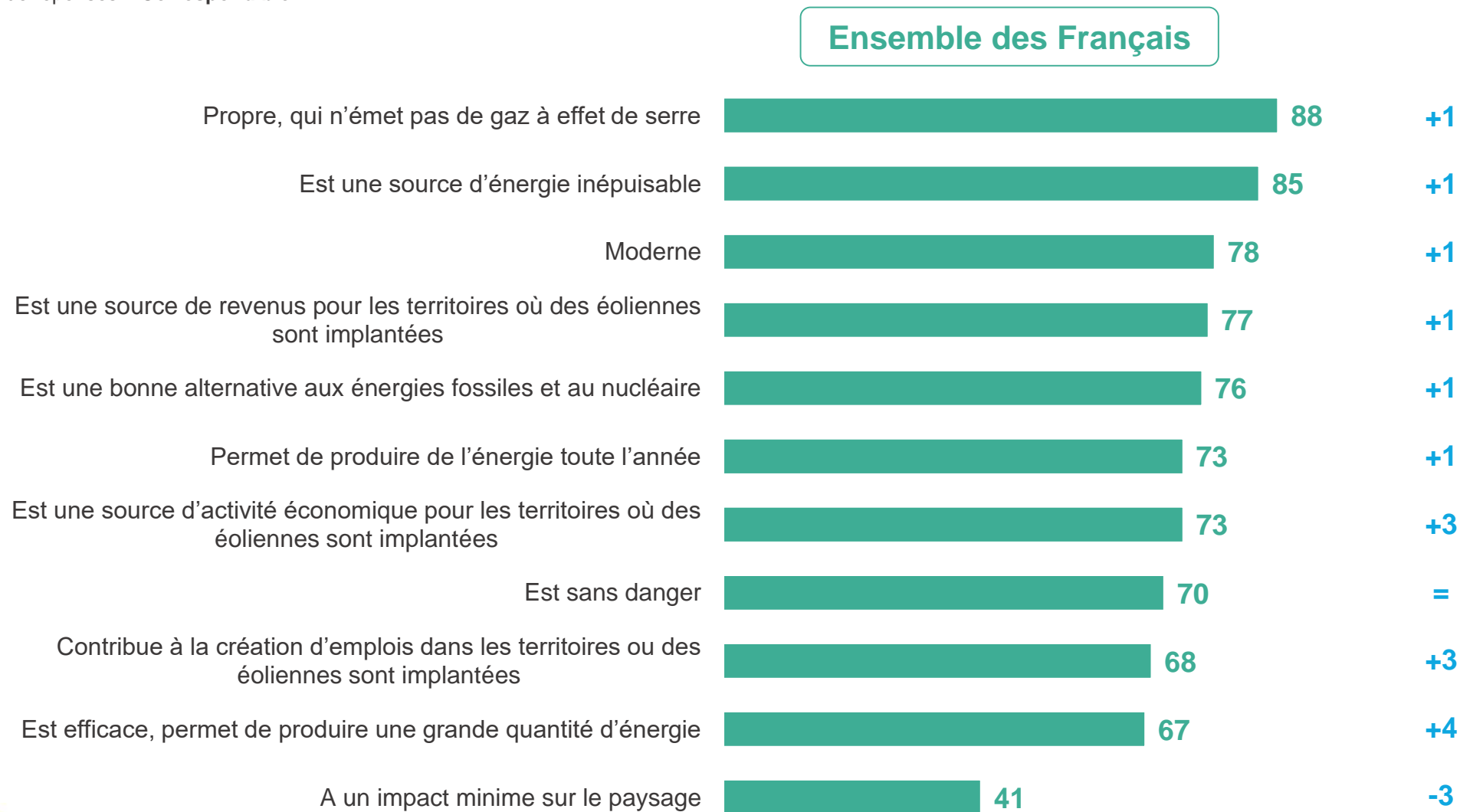


Une mauvaise image : **22%**

Dans le détail, les Français associent majoritairement un grand nombre d'éléments positifs aux éoliennes et ce regard a plutôt évolué positivement au cours des deux dernières années (notamment concernant son efficacité et son impact économique)

Et plus précisément, diriez-vous que chacun des qualificatifs suivants correspond bien ou mal à l'énergie éolienne ?

- Au grand public, en % de réponses « **Correspond bien** » -



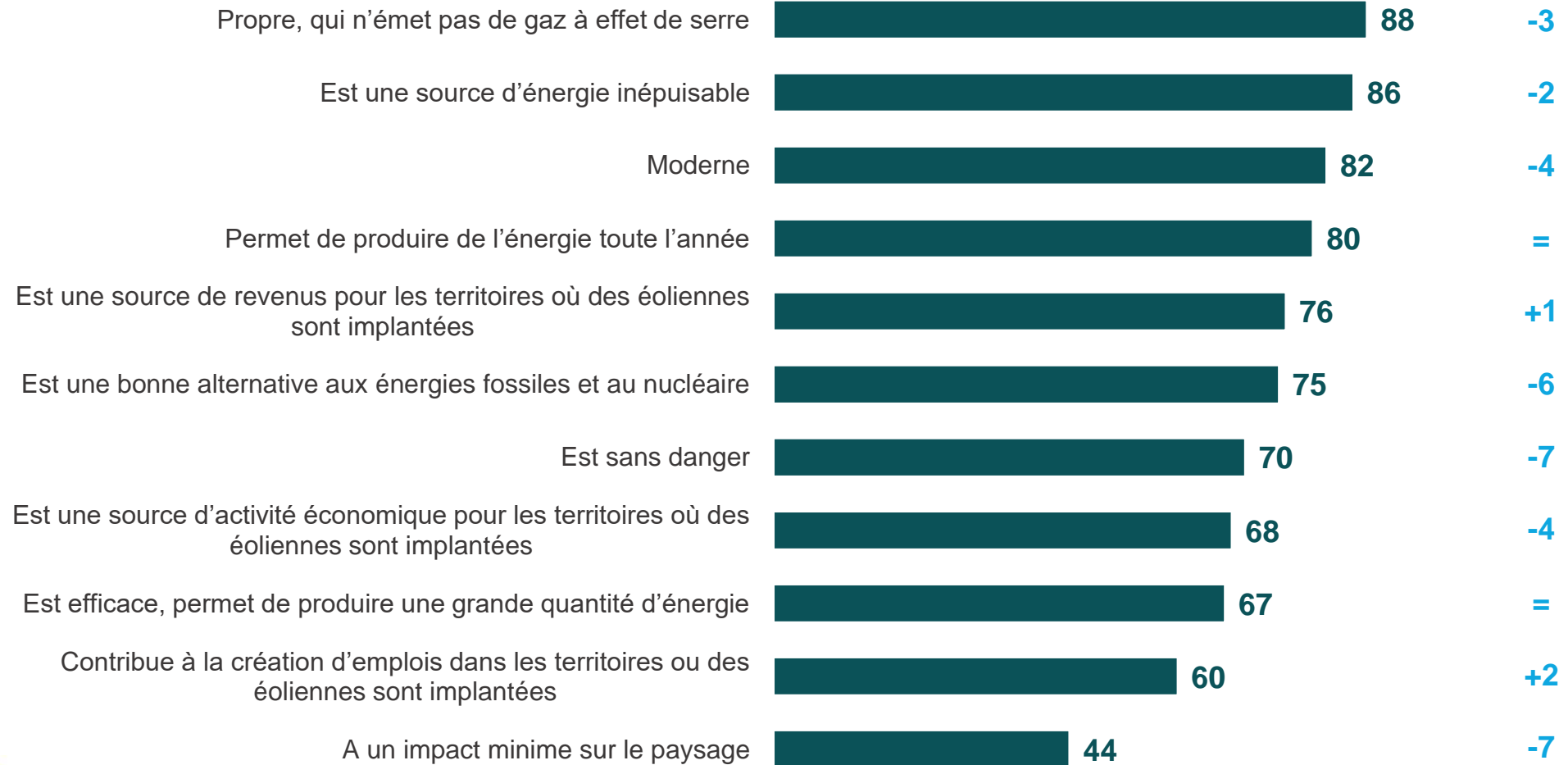
Les riverains d'éoliennes associent également de nombreux qualificatifs positifs aux éoliennes, même si des évolutions négatives sont à noter sur un certain nombre d'aspects

Et plus précisément, diriez-vous que chacun des qualificatifs suivants correspond bien ou mal à l'énergie éolienne ?

- Aux riverains, en % de réponses « **Correspond bien** » -



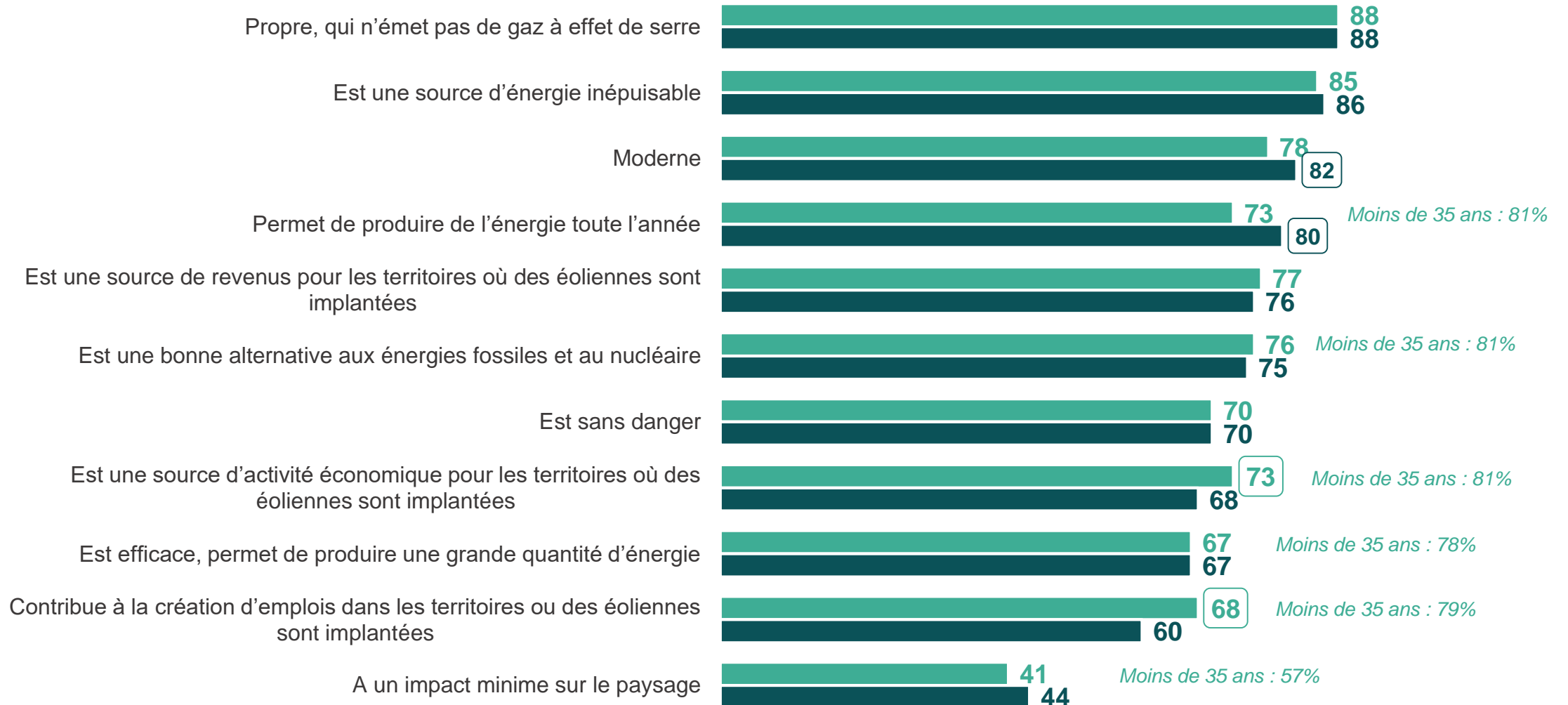
Riverains d'éoliennes



Dans l'ensemble, les riverains d'éoliennes comme l'ensemble des Français attribuent la plupart des qualificatifs positifs aux éoliennes, les premiers en mettant davantage en avant les technologies et les seconds en projetant un peu plus les bénéfices économiques pour les territoires d'implantation

Et plus précisément, diriez-vous que chacun des qualificatifs suivants correspond bien ou mal à l'énergie éolienne ?

- À tous, en % de réponses « **Correspond bien** » -



Faisant fi des contraintes techniques, lorsqu'ils sont interrogés sur la possibilité d'installation d'un parc éolien à proximité de chez eux, plus de 2 Français sur 3 affirment – à froid – que cela serait une bonne chose, un niveau stable sur les deux dernières années

Vous-même, pensez-vous que l'installation d'un(e) ... à proximité de votre territoire serait une bonne ou une mauvaise chose ?

- Au grand public, en % de réponses « **Serait une bonne chose** » -



Un champ de panneaux solaires

83 -2



Une éolienne/
Un parc éolien

68 =



18-34 ans : 80%
35-49 ans : 75%



Un site nucléaire

28 +5



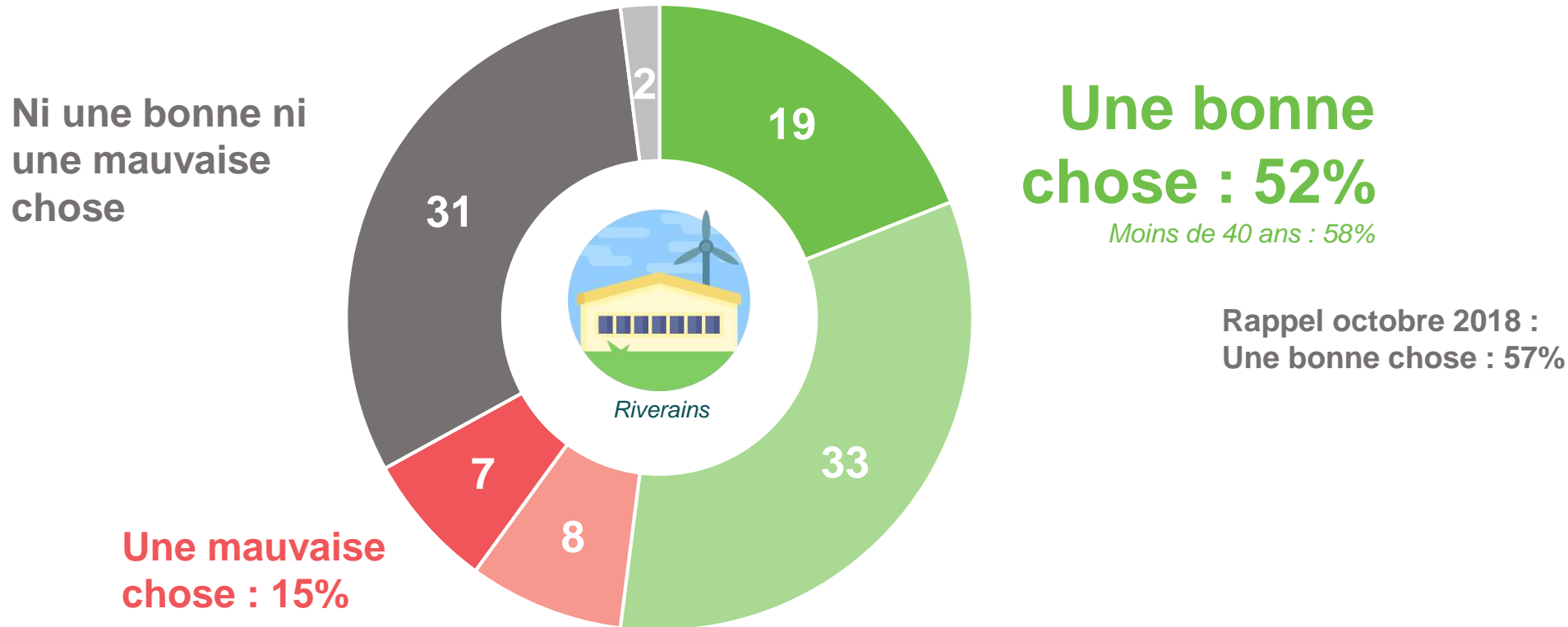
Focus sur les riverains d'éoliennes



Près d' 1 Français sur 2 vivant à proximité d'une éolienne estiment que cette installation a été une bonne chose, près 1 sur 3 que cela n'a pas eu d'impact et seulement 15% estimant qu'il s'agit d'une mauvaise chose

Vous vivez à proximité d'une éolienne. L'installation de ce parc éolien dans votre commune ou à proximité est-elle selon vous ...

- Aux riverains, en % -



- Une très bonne chose
- Une assez bonne chose
- Une assez mauvaise chose
- Une très mauvaise chose
- Ni une bonne ni une mauvaise chose
- Ne se prononce pas

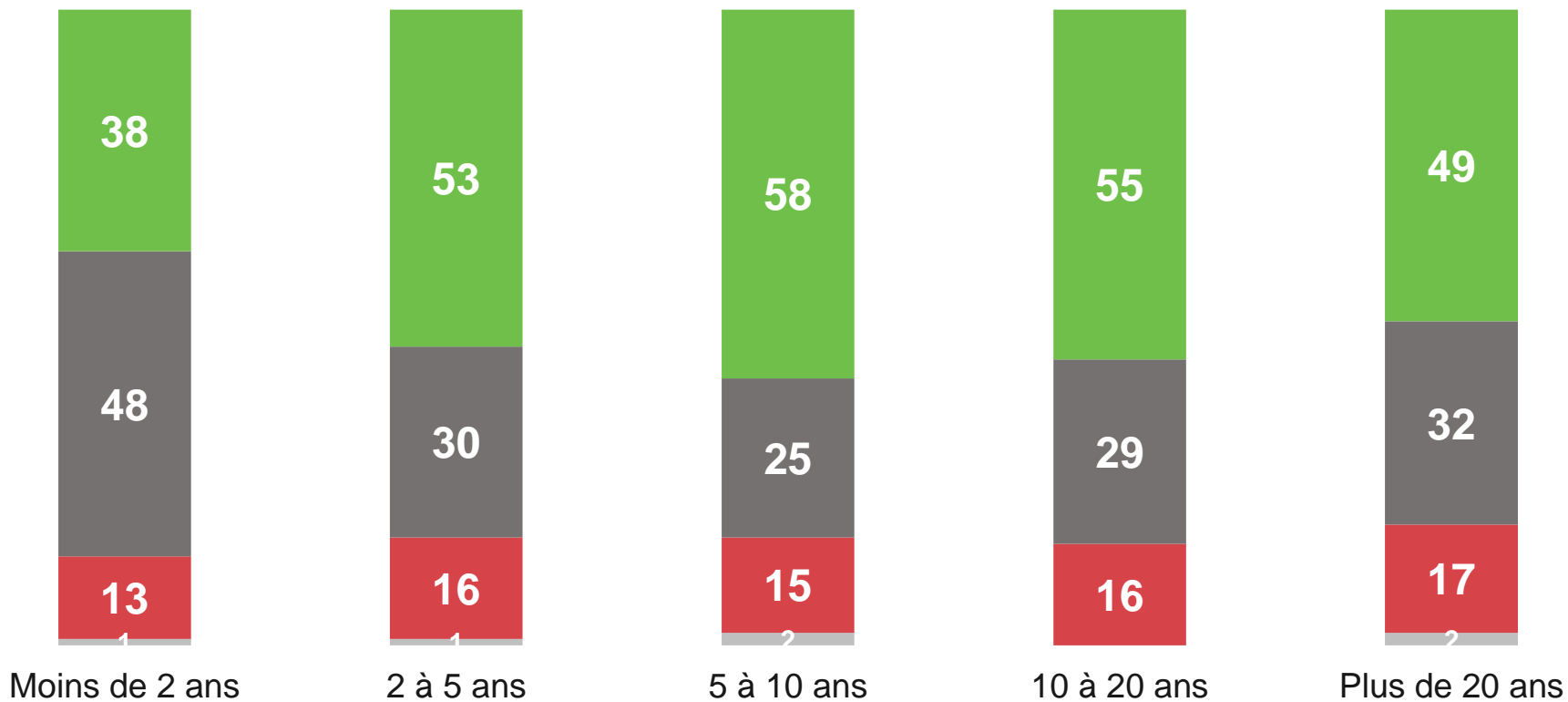
Les riverains étant installés depuis plus longtemps dans leur commune se montrent plus favorables à l'installation d'éoliennes que les nouveaux arrivants (ces derniers portant plutôt un regard neutre sur ces installations)

Vous vivez à proximité d'une éolienne. L'installation de ce parc éolien dans votre commune ou à proximité est-elle selon vous ...

- Aux riverains, en % -



Ancienneté dans la commune



Contacts

Merci de noter que toute diffusion de ces résultats doit être accompagnée des éléments techniques suivants : le **nom de l'institut**, le **nom du commanditaire** de l'étude, la **méthode d'enquête**, les **dates de réalisation** et la **taille de l'échantillon**.

Suivez l'actualité de Harris Interactive sur :



www.harris-interactive.com



[Facebook](#)



[Twitter](#)



[LinkedIn](#)

Contacts Harris Interactive en France :

- Jean-Daniel Lévy – Directeur du département Politique & Opinion – 01 44 87 60 30 – jdlevy@harrisinteractive.fr
- Laurence Lavernhe – Directrice Marketing & Communication – 01 44 87 60 94 – llavernhe@harrisinteractive.fr